

Programme FoXta

oOo

B. Notice d'Installation et de Désinstallation

TABLE DES MATIERES

B.1. ENVIRONNEMENT INFORMATIQUE INDISPENSABLE	2
B.2. INSTALLATION DE FO_XTA.....	2
B.2.1. INSTALLATION DU LOGICIEL FO _X TA.....	2
B.2.2. INSTALLATION DU PILOTE DE CLE HASP	6
B.2.3. INSTALLATION DU SERVEUR DE LICENCES POUR LA CLE HASP	8
B.3. DESINSTALLATION DE FO_XTA.....	11

INFORMATION PRATIQUE :

- Les fichiers d'exemples de l'application sont regroupés dans le répertoire :

C:\Program Files\FoXta\Exemples

A noter : La version précédente de FoXta doit être désinstallée avant de procéder à l'installation de cette version.

Attention : Sous Windows NT/2000/XP, l'installation doit se faire en mode Administrateur.

B.1. ENVIRONNEMENT INFORMATIQUE INDISPENSABLE

Ce CD ROM conçu et distribué par la société TERRASOL fonctionne sous les systèmes d'exploitation Windows 95/98/NT4.0/2000/XP. Les lois habituelles relatives à la propriété des informations contenues sur ce support s'appliquent de plein droit.

Le logiciel FoXta fonctionne sur tout ordinateur compatible P.C. disposant :

- D'un microprocesseur Pentium® (300 MHz minimum recommandé) ou équivalent;
- De 64 Mo de mémoire vive RAM (ou plus);
- D'une carte graphique et d'un écran supportant une résolution de 800x600 pixels (ou plus) en 32000 couleurs (ou plus);
- D'un système d'exploitation Microsoft Windows® 95/98/NT 4.0/2000/XP;
- D'un port parallèle LPT1 ou USB pour la clé électronique;
- De 50 Mo libres sur le disque dur;
- D'un lecteur de CD ROM.

B.2. INSTALLATION DE FoXta

Le logiciel FoXta est fourni sur CD ROM. Il utilise une clé électronique (Version complète uniquement) qu'il faut connecter sur le port imprimante (port parallèle LPT1) de votre ordinateur ou du serveur.

B.2.1. Installation du logiciel FoXta

- Insérer le CD ROM fourni dans le lecteur correspondant de votre machine. (Le démarrage de l'interface d'installation est automatique dans la plupart des cas). Une fenêtre correspondant à la figure B.1 apparaît ;

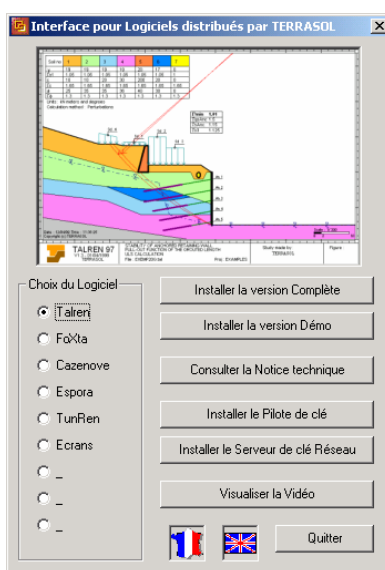


Figure B.1 : Interface d'installation pour les logiciels distribués par TERRASOL

- Cliquer sur "FoXta" dans l'espace "Choix du Logiciel" et Sélectionner "**Installer la version Complète**" (si vous avez acheté l'une des versions "Complète", "Lt", ou "Pieux") ou "**Installer la version Démo**" dans le menu situé sur la droite.
- Si nécessaire, une procédure automatique d'installation des outils Visual Studio Installer s'opère. Il sera peut-être nécessaire de redémarrer votre ordinateur en fin de procédure.
- Relancer le CD ROM et sélectionner à nouveau "**Installer la version ...**". La fenêtre suivante apparaît :

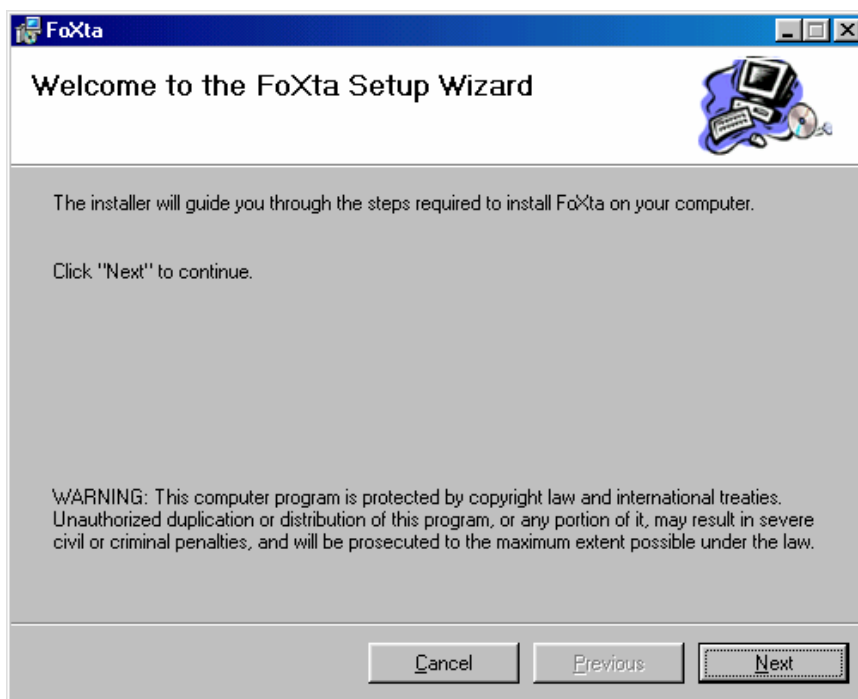



Figure B.2 : Accueil et contrôles divers

- Cliquer sur le bouton . La fenêtre B.3 apparaît.



Figure B.3 : Licence d'utilisation

- Lire le contrat de licence et de garantie. Si vous l'acceptez, sélectionner "I agree" et cliquer sur le bouton .

La fenêtre B.4 apparaît alors. Elle permet de sélectionner le répertoire de destination pour l'installation de l'application.

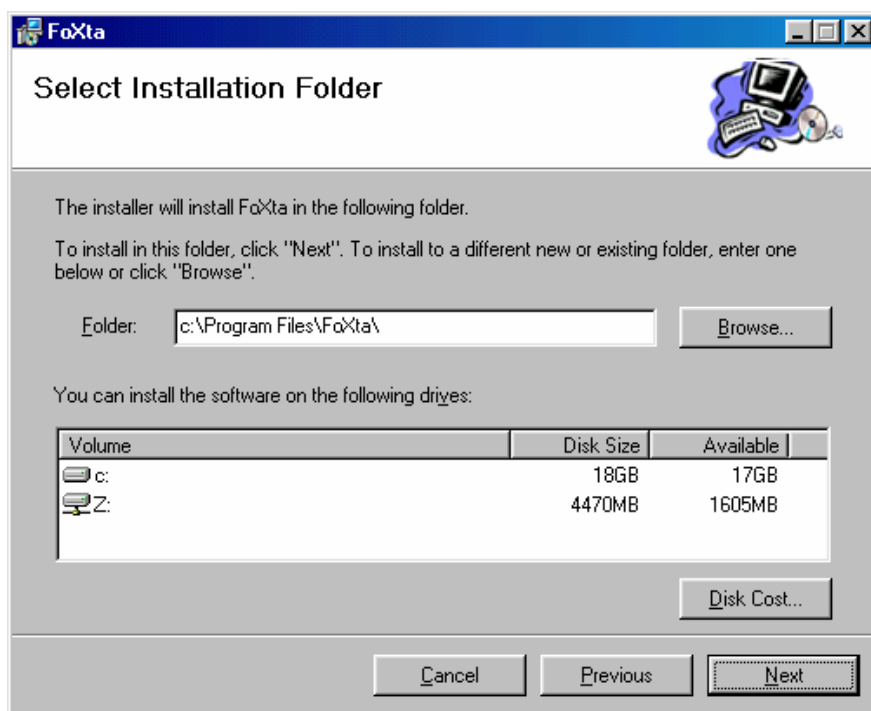


Figure B.4 : Choix du répertoire de destination de l'application

Par défaut le répertoire d'installation est : **C:\Program Files\FoXta**

Pour des raisons de support technique, nous vous conseillons de ne pas modifier le répertoire de destination.

- Cliquer sur le bouton . Une fenêtre de confirmation apparaît (Figure B.5) ;

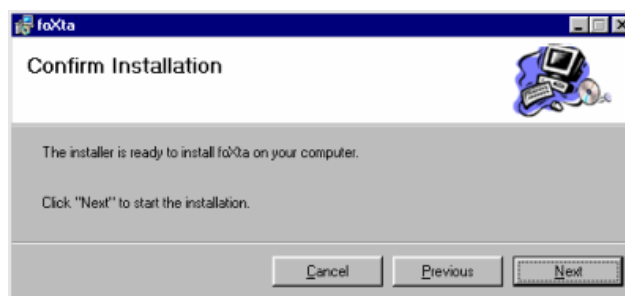



Figure B.5 : Fenêtre de confirmation de l'installation

- Cliquer une nouvelle fois sur le bouton . Les fichiers sont alors copiés sur le disque dur (Figure B.6) et référencés dans la base de registre.

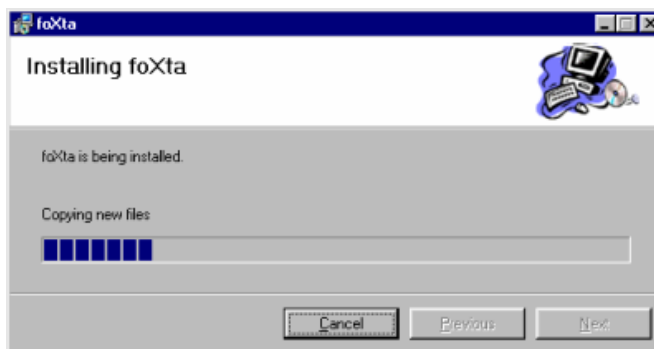


Figure B.6 : Fichiers en cours de copie

- A la fin de l'installation, une dernière fenêtre vient confirmer la fin de la procédure (Figure B.7)

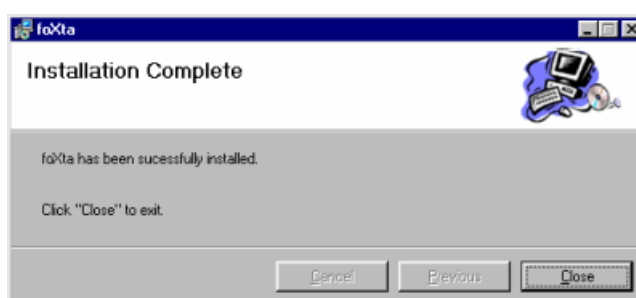


Figure B.7 : Confirmation de la fin de l'installation

- Cliquer sur le bouton . L'installation est terminée.

Remarque : Le programme d'installation effectue certains contrôles avant de procéder à la copie des fichiers (Place disponible sur le disque, version des fichiers, type de système,...). La liste des contrôles et la diversité des matériels informatiques du marché sont telles qu'il est impossible de détailler tous les cas. Lors d'une interruption de l'installation par le programme, répondre avec attention aux choix qui vous sont proposés. La commande "Continuer" ou "Ignorer" permet en général de terminer dans de bonnes conditions l'installation.

Information pratique :

- Les fichiers d'exemples de l'application sont regroupés dans le répertoire :

C:\Program Files\FoXta\Exemples

A l'intérieur de ces répertoires d'exemples, sont regroupés 8 sous-répertoires correspondants aux 8 modules de calcul : TASSELD0 - TASNEG - TASPIE - PIECOEF - GROUPIE - TASPOUTRE - FONDSUP - FONDPROF.

Pour chaque module, un ou plusieurs exemples sont enregistrés et précalculés.

Dans la version de démonstration, les modifications de données effectuées avec FoXta par l'utilisateur ne sont pas prises en compte dans les calculs et donc dans les fichiers de résultats.

Toutefois, l'utilisateur peut transmettre par mèl à TERRASOL les fichiers qu'il souhaite calculer. Il s'agit alors d'une prestation facturée au temps passé. (mèl : logiciels@terrasol.com). Transmettre dans ce cas par mèl tous les fichiers qui portent le nom du projet à calculer.

B.2.2. Installation du pilote de clé HASP


L'installation du pilote de clé HASP est indispensable pour faire fonctionner le logiciel FoXta.

Le pilote doit être installé une seule fois sur chaque ordinateur équipé du logiciel. La clé HASP est réputée "transparente" par son constructeur. Elle peut donc être "superposée" avec d'autres clés électroniques si celles-ci sont aussi transparentes.

Dans le cas d'une utilisation Monoposte (avec une clé locale), seul le pilote de clé HASP doit être installé. Pour une utilisation de type Réseau, vous devez également installer le Serveur de licences sur l'un des ordinateurs de votre réseau.

Attention, sur les systèmes Windows NT/2000/XP, les deux installations doivent être faites en Mode Administrateur.

Pour installer le pilote de clé, suivre la procédure suivante :

- Introduire le CD ROM fourni dans le lecteur correspondant. La fenêtre illustrée par la figure B.1 apparaît.
- Cliquer sur le bouton . La fenêtre de la figure B.8 apparaît.

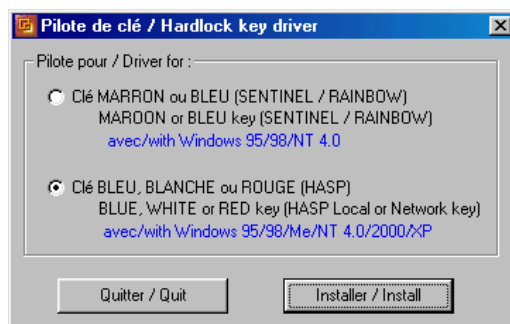


Figure B.8 : Lancement de l'installation du pilote de clé

- Sélectionner le type de clé dont vous disposez. Il s'agit généralement de la 2^{ème} option si vous disposez d'une clé récente. C'est l'option qui est détaillée dans la suite de cette procédure (si vous disposez d'une clé marron ou bleu Sentinel/Rainbow, contacter le Pôle Logiciels de Terrasol pour la procédure d'installation).
- Puis choisissez une langue dans l'écran suivant. La fenêtre de la figure B.9 apparaît.

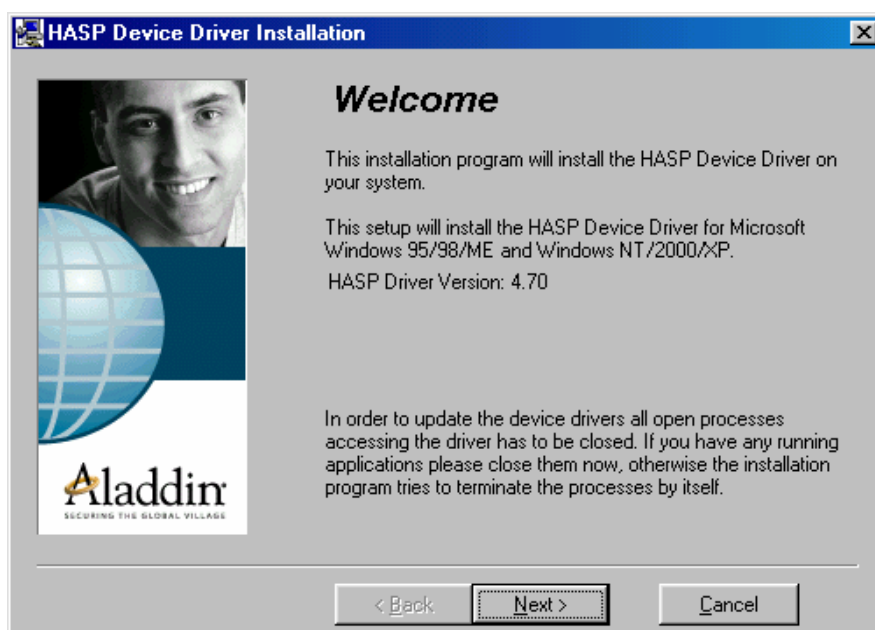


Figure B.9 : Lancement de l'installation du pilote de clé HASP


- Cliquer sur le bouton , puis attendre la fin de l'installation. La fenêtre suivante apparaît, et confirme que l'installation s'est bien déroulée.





Figure B.10 : Fin de l'installation du pilote de clé HASP

- Le logiciel d'installation vous propose ensuite de redémarrer votre ordinateur.

B.2.3. Installation du serveur de licences pour la clé HASP

L'installation du serveur de licences vient en complément de celle du pilote de clé HASP. Elle est nécessaire pour utiliser le logiciel en mode "Réseau" (une seule clé pour n utilisateurs). La clé réseau devra être connectée sur le port parallèle (port imprimante) de l'ordinateur qui reçoit le Serveur de Licences HASP. L'ordinateur "Serveur" devra être relié au réseau par un protocole standard "Windows[®]" du type NetBeui ou TCP/IP.

Pour installer le Serveur de licences, suivre la procédure suivante :

- Introduire le CD ROM fourni dans le lecteur correspondant. La fenêtre illustrée par la figure B.1 apparaît.
- Cliquer sur le bouton . Le fenêtre de la figure B.11 apparaît. Cliquer sur le bouton  pour continuer.

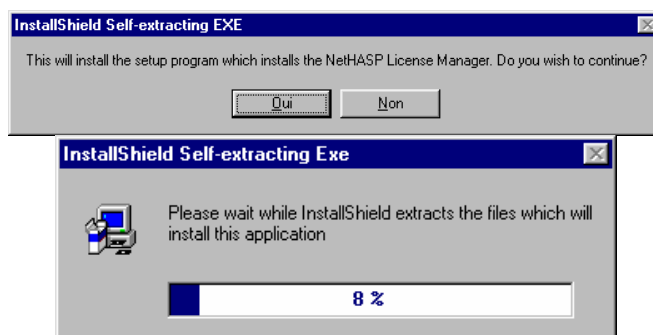


Figure B.11 : Extraction du Serveur de licences

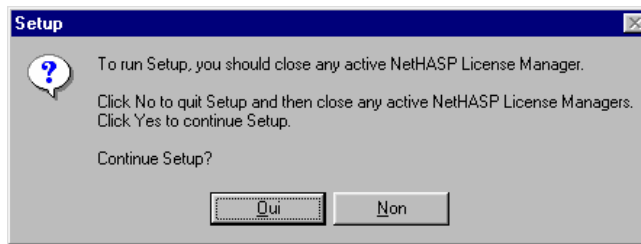


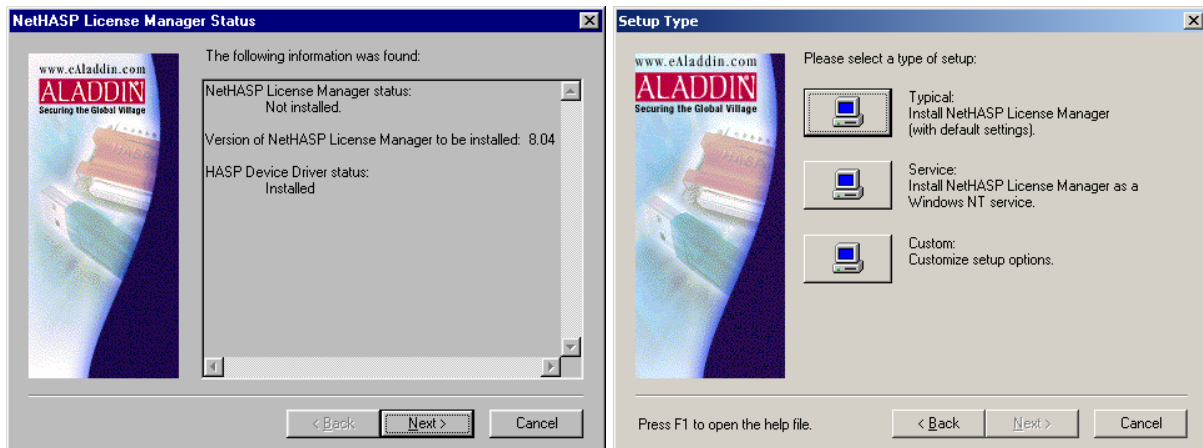



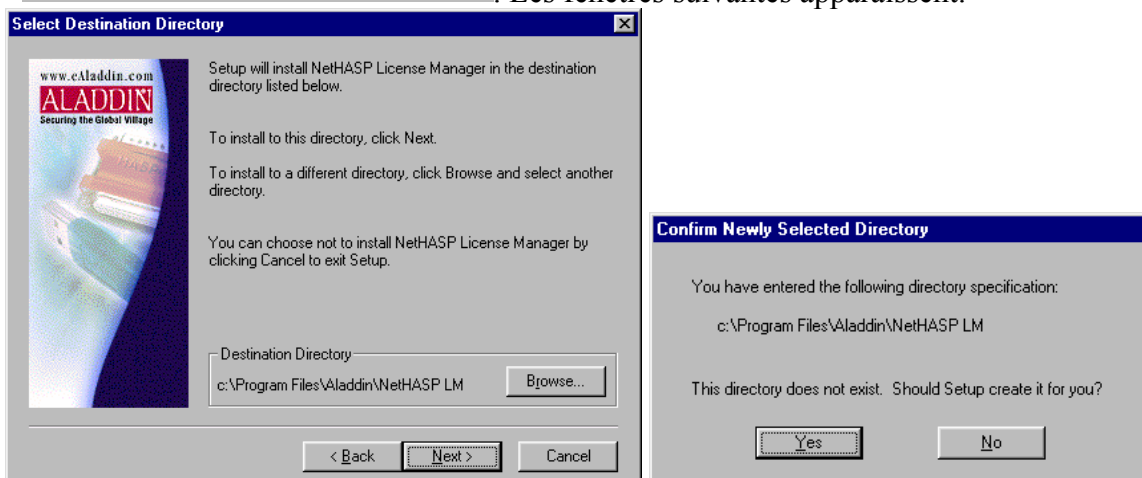
Figure B.12 : Vérification de l'activité d'un autre serveur de licences HASP

- La boîte de dialogue de la figure B.12 a pour fonction de s'assurer qu'aucun Serveur de licences n'est déjà actif. Si aucun n'est actif, cliquer sur le bouton . La fenêtre de la figure B.13 apparaît alors.
- Cliquer sur  pour activer la fenêtre de la figure B.14.



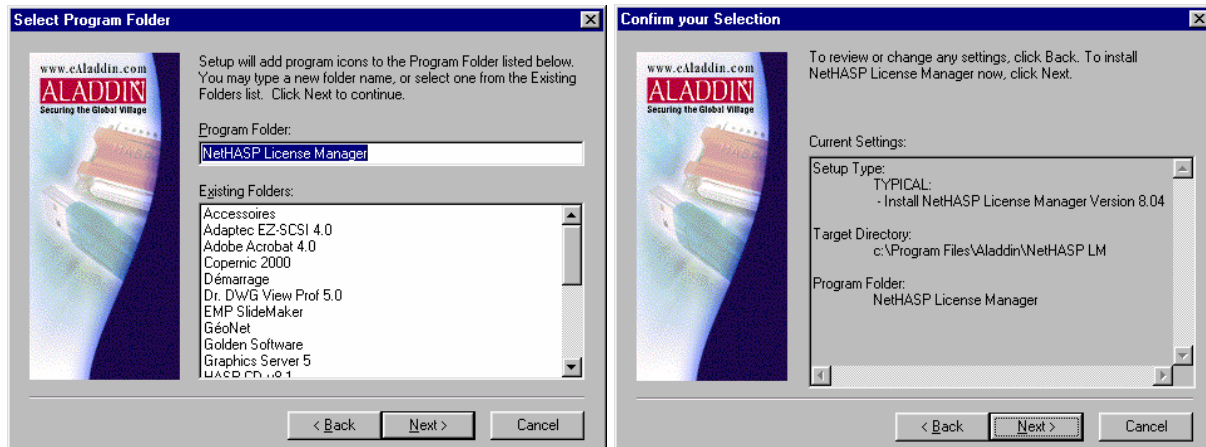
Figures B.13 et B.14 : Affichage de l'état actuel et choix du mode d'installation

- Lancer la procédure d'installation "Classique" en cliquant sur le bouton . Les fenêtres suivantes apparaissent.



Figures B.15 et B.16 : Répertoire de destination pour l'installation

- Cliquer sur puis sur pour confirmer la validité du répertoire de destination. Les fenêtres suivantes font alors leur apparition.



Figures B.17 et B.18 : Rubrique d'installation et Confirmation des choix

- Cliquer successivement sur les boutons pour atteindre la fenêtre de la figure B.19.

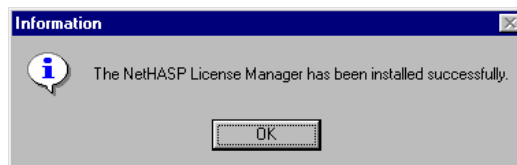


Figure B.19 : Installation du Serveur de licences terminée.

- La fenêtre suivante apparaît automatiquement. Elle propose l'installation du pilote de clé HASP.



Figure B.20 : Proposition d'installation du pilote de clé HASP

- Cliquer sur le bouton . Pour installer le pilote de clé HASP, reportez-vous au chapitre B.2.2. La dernière fenêtre apparaît. Elle confirme l'installation correcte du Serveur de licences HASP.

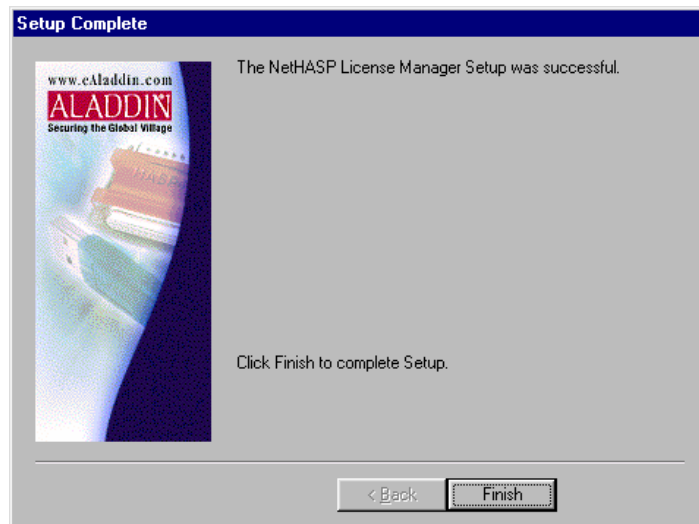


Figure B.21 : Installation achevée

- Cliquer sur le bouton . Redémarrer alors votre ordinateur pour que le Serveur de licences puisse s'activer.

B.3. DESINSTALLATION DE FoXta

La procédure de désinstallation de FoXta a été conçue de manière à pouvoir retirer entièrement le programme de l'ordinateur.

Vous ne devez suivre cette procédure que si vous avez décidé de retirer complètement (destruction) FoXta de votre ordinateur. Vous pourrez effectuer ultérieurement une nouvelle installation à partir du CD ROM.

Procédure à suivre :

- Insérer le CD ROM fourni dans le lecteur correspondant de votre machine. (Le démarrage du menu est automatique dans la plupart des cas). Une fenêtre correspondant à la figure B.1 apparaît ;
- Cliquer sur "FoXta" dans l'espace "Choix du Logiciel" et Sélectionner "**Installer la version Complète**" ou "**Installer la version Démo**" dans le menu situé sur la droite. La fenêtre de la figure B.22 apparaît ;

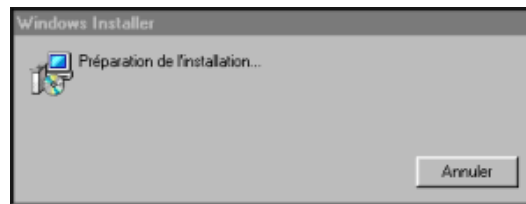


Figure B.22 : Démarrage de l'installation (ou retrait)

- Patienter quelques instants, jusqu'à l'apparition de la fenêtre :



Figure B.23 : Fenêtre de retrait de l'application

- Sélectionner : Remove foXta pour supprimer l'application ;
- Cliquer sur le bouton . La procédure de retrait s'effectue alors. Elle s'achève par l'apparition de la fenêtre B.24.

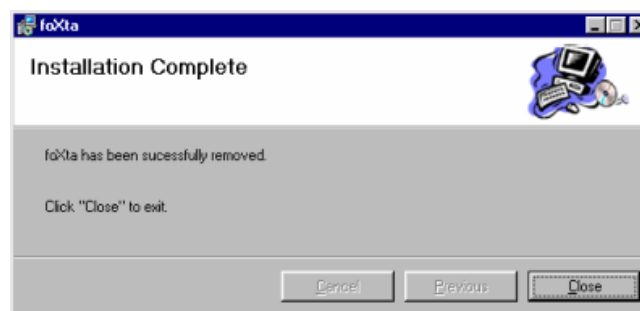


Figure B.24 : Confirmation de la fin de la procédure de Retrait de l'application

- Cliquer sur le bouton pour terminer.